

THAILAND STEEL OUTLOOK

August 2020

รายงานสถานการณ์อุตสาหกรรมเหล็ก เดือนสิงหาคม ปี พ.ศ. 2563

สรุปสถานการณ์อุตสาหกรรมเหล็กโลก

สรุปสถานการณ์อุตสาหกรรมเหล็กไทย



สรุปสถานการณ์อุตสาหกรรมเหล็กโลก

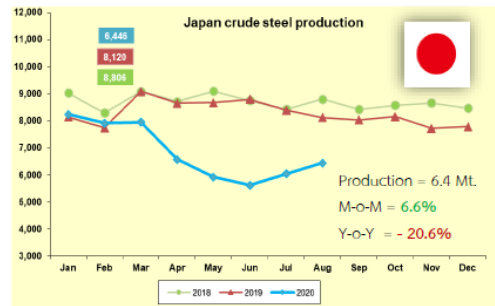
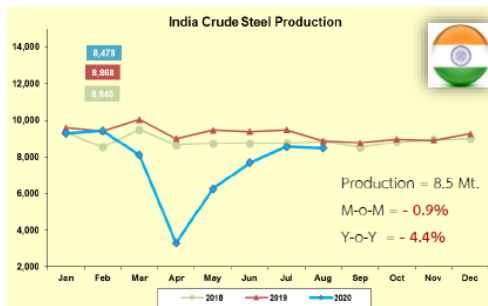
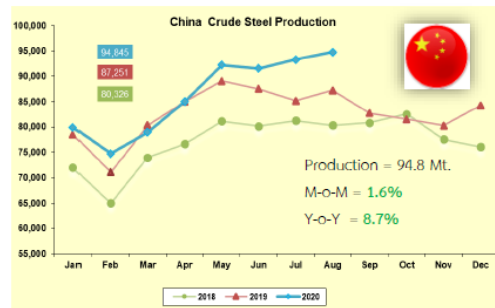
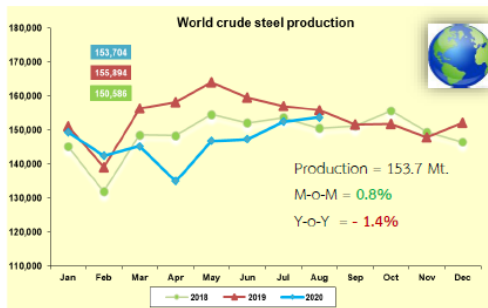
เดือนสิงหาคม ปี 2563



การผลิตเหล็กดิบของโลก

ยอดการผลิตเหล็กดิบของโลกเดือนสิงหาคม พ.ศ. 2563 อยู่ที่ 153.7 ล้านตัน ปรับตัวลดลง ร้อยละ 1.4 เมื่อเทียบกับช่วงเวลาเดียวกันของปีก่อน ประเทศจีนผู้ผลิตเหล็กดิบรายใหญ่ที่สุดของโลก มียอดการผลิตเหล็กดิบในเดือนสิงหาคม อยู่ที่ 94.8 ล้านตัน ซึ่งเป็นการผลิตระดับสูงสุดเป็นประวัติการณ์ โดยการผลิตปรับเพิ่มขึ้นเมื่อเทียบกับช่วงเดียวกันของปีก่อน ร้อยละ 8.7 สำหรับยอดการผลิตเหล็กดิบของประเทศอินเดียในเดือนสิงหาคม อยู่ที่ 8.5 ล้านตัน หดตัวร้อยละ 4.4 เมื่อเทียบกับช่วงเดียวกันของปีก่อน และยอดการผลิตเหล็กดิบของประเทศญี่ปุ่น อยู่ที่ 6.4 ล้านตัน ปรับตัวลดลงร้อยละ 20.6 เมื่อเทียบกับช่วงเดียวกันของปีก่อน

ในเดือนสิงหาคม 2563 พบว่า ผลผลิตเหล็กดิบมีการผลิตหดตัวเกือบทุกภูมิภาคทั่วโลก เมื่อเทียบกับช่วงเดียวกันของปีก่อนหน้า ยกเว้น ในภูมิภาคเอเชีย (รวมจีน) และภูมิภาคอเมริกาใต้ (South America) ที่มีการผลิตเหล็กดิบขยายตัวเพิ่มขึ้น การระบาดของโคโรนาไวรัสในหลายประเทศ ยังคงเป็นปัจจัยหลักที่กีดตันภาคการผลิตของอุตสาหกรรมต่อเนื่องในหลายภูมิภาคทั่วโลก ส่งผลให้อุปสงค์และการผลิตเหล็กดิบของโลกให้ยังคงปรับลดลง



Source: World Steel Association

สรุปสถานการณ์ด้านราคา



ราคาผลิตภัณฑ์เหล็กของจีน

ภาพรวมราคาเหล็กในประเทศจีน ในช่วงสัปดาห์สุดท้ายของเดือนกันยายน พ.ศ. 2563 ราคาผลิตภัณฑ์เหล็กทรงแบนปรับตัวขึ้นเกือบทุกผลิตภัณฑ์ ราคาเหล็กแผ่นรีดเย็น (CRC) และราคาเหล็กแผ่นเคลือบสังกะสีแบบจุ่มร้อน (HDG) ปรับตัวขึ้นร้อยละ 10.1 และร้อยละ 7.9 เมื่อเทียบกับช่วงเดียวกันของเดือนก่อนหน้า มีราคาเฉลี่ยอยู่ที่ประมาณ 676 ดอลลาร์สหรัฐฯ ต่อตัน และ 693 ดอลลาร์สหรัฐฯ ต่อตัน ตามลำดับ โดยราคาผลิตภัณฑ์เหล็กแผ่นรีดร้อน (HRC) คงที่เมื่อเทียบกับช่วงเดียวกันของเดือนก่อนหน้า มีราคาเฉลี่ยอยู่ที่ประมาณ 580 ดอลลาร์สหรัฐฯ ต่อตัน

ราคาผลิตภัณฑ์เหล็กทรงยาวของจีน ในช่วงสัปดาห์สุดท้ายของเดือนกันยายน พ.ศ. 2563 ราคามีการปรับขึ้นทุกผลิตภัณฑ์ ราคาบิลเล็ต (Billet) ราคาเหล็กเส้น (Rebar) และราคาเหล็กหลอด (Wire rod) ปรับตัวเพิ่มขึ้นร้อยละ 2.6 ร้อยละ 2.8 และร้อยละ 5.8 เมื่อเทียบกับช่วงเดียวกันของเดือนก่อน มีราคาเฉลี่ยอยู่ที่ 512 ดอลลาร์สหรัฐฯ ต่อตัน 537 ดอลลาร์สหรัฐฯ ต่อตัน และ 560 ดอลลาร์สหรัฐฯ ต่อตัน ตามลำดับ ราคาในประเทศจีนที่ปรับขึ้นเป็นผลจากการที่เศรษฐกิจของจีนที่ฟื้นตัวรวมถึงการที่รัฐบาลมีนโยบายการกระตุ้นเศรษฐกิจ ทำให้อุปสงค์ของเหล็กภายในประเทศปรับตัวเพิ่มขึ้นอย่างแข็งแกร่งและต่อเนื่องส่งผลให้ราคาปรับตัวเพิ่มขึ้น

กราฟแสดงราคาผลิตภัณฑ์เหล็กของจีนในช่วงสัปดาห์สุดท้ายของเดือนกันยายน 2563



Source: Steel Business Briefing

ข้อมูลในรายงาน สิ่งพิมพ์ และเว็บไซต์ที่ได้จัดทำขึ้นมาจากแหล่งข้อมูลที่เชื่อถือได้ อย่างไรก็ตาม สถาบันเหล็กและเหล็กกล้าแห่งประเทศไทยไม่รับประกันความถูกต้อง ครบถ้วนและพอเพียงของข้อมูลเหล่านี้ ความเห็นหรือการคาดการณ์ใดๆ ต่อเหตุการณ์ในอนาคตอาจแตกต่างจากเหตุการณ์ที่เกิดขึ้นจริง นอกจากนี้สถาบันเหล็กและเหล็กกล้าแห่งประเทศไทยขอสงวนสิทธิ์ในการเปลี่ยนแปลงและแก้ไขข้อมูล รวมถึงความเห็นและการประมาณการใดๆ โดยไม่ต้องแจ้งล่วงหน้า

สรุปสถานการณ์ด้านราคา



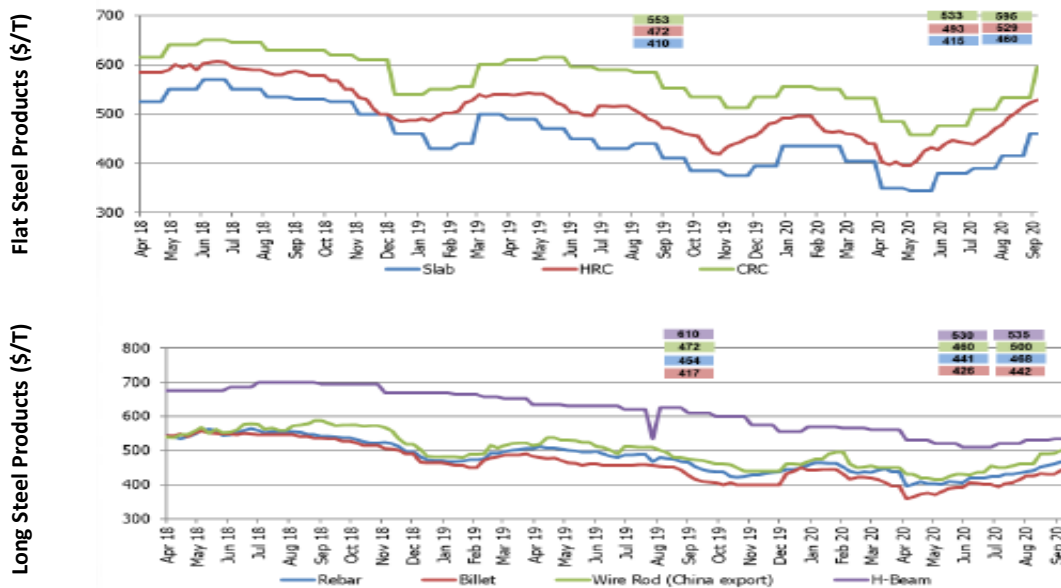
ราคาผลิตภัณฑ์เหล็กในตลาดเอเชีย

ภาพรวมราคาเหล็กในเอเชีย ในช่วงสัปดาห์สุดท้ายของเดือนกันยายน พ.ศ. 2563 พบว่า ราคาผลิตภัณฑ์เหล็กปรับตัวขึ้นทุกผลิตภัณฑ์ตามทิศทางราคาเหล็กในประเทศจีน โดยผลิตภัณฑ์เหล็กทรงแบนปรับขึ้นทุกผลิตภัณฑ์ ราคาเหล็กแผ่นหนา (Slab) ราคาเหล็กแผ่นรีดร้อน (HRC) และเหล็กแผ่นรีดเย็น (CRC) ในตลาดเอเชีย ราคาปรับตัวเพิ่มขึ้น ร้อยละ 10.8 ร้อยละ 7.3 และ ร้อยละ 11.6 เมื่อเทียบกับช่วงเดียวกันของเดือนก่อน มีราคาเฉลี่ยอยู่ที่ 460 ดอลลาร์สหรัฐฯ ต่อตัน 529 ดอลลาร์สหรัฐฯ ต่อตัน และ 595 ดอลลาร์สหรัฐฯ ต่อตัน ตามลำดับ

ราคาผลิตภัณฑ์เหล็กทรงยาวราคาในตลาดเอเชียมีการปรับขึ้นทุกผลิตภัณฑ์เช่นกัน โดยราคาเหล็กเส้น (Rebar) ราคาบิลเล็ต (Billet) ราคาเหล็กถวด (Wire rod) และราคาเหล็กเอชบีม (H-beam) ปรับตัวขึ้น ร้อยละ 6.1 ร้อยละ 3.8 ร้อยละ 8.7 และร้อยละ 0.9 เมื่อเทียบกับช่วงเดียวกันของเดือนก่อน มีราคาเฉลี่ยอยู่ที่ 468 ดอลลาร์สหรัฐฯ ต่อตัน 442 ดอลลาร์สหรัฐฯ ต่อตัน 500 ดอลลาร์สหรัฐฯ ต่อตัน และ 535 ดอลลาร์สหรัฐฯ ต่อตัน ตามลำดับ

ความเคลื่อนไหววัตถุดิบในตลาดเอเชีย (East Asia Import) ในช่วงสัปดาห์สุดท้ายของเดือนกันยายน 2563 พบว่าราคาวัตถุดิบที่มีการปรับตัวเพิ่มขึ้น คือ ราคาเศษเหล็ก (Scrap) ราคาถ่านหินโค้ก (Hard Coking Coal) และราคาสินแร่เหล็ก (Iron Ore) ปรับเพิ่มขึ้น ร้อยละ 9.6 ร้อยละ 3 และร้อยละ 5.8 เมื่อเทียบกับช่วงเดียวกันของเดือนก่อน มีราคาเฉลี่ยอยู่ที่ 308 ดอลลาร์สหรัฐฯ ต่อตัน 111 ดอลลาร์สหรัฐฯ ต่อตัน และ 147 ดอลลาร์สหรัฐฯ ต่อตัน ตามลำดับ

กราฟแสดงราคาผลิตภัณฑ์เหล็กของเอเชียในช่วงสัปดาห์สุดท้ายของเดือนกันยายน 2563



Source: Steel Business Briefing

ข้อมูลในรายงาน สิ่งพิมพ์ และเว็บไซต์ที่ได้จัดทำขึ้นมาจากแหล่งข้อมูลที่เชื่อถือได้ อย่างไรก็ตาม สถาบันเหล็กและเหล็กกล้าแห่งประเทศไทยไม่รับประกันความถูกต้อง ครบถ้วนและพอเพียงของข้อมูลเหล่านั้น ความเห็นหรือการคาดการณ์ใดๆ ต่อเหตุการณ์ในอนาคตอาจแตกต่างจากเหตุการณ์ที่จะเกิดขึ้นจริง นอกจากนี้ สถาบันเหล็กและเหล็กกล้าแห่งประเทศไทยขอสงวนสิทธิ์ในการเปลี่ยนแปลงและแก้ไขข้อมูล รวมถึงความเห็นและการประมาณการใดๆ โดยไม่ต้องแจ้งล่วงหน้า

รายงานสถานการณ์อุตสาหกรรมเหล็ก เดือนสิงหาคม ปี พ.ศ. 2563

สรุปสถานการณ์อุตสาหกรรมเหล็กโลก

สรุปสถานการณ์อุตสาหกรรมเหล็กไทย



สรุปสถานการณ์อุตสาหกรรมเหล็กไทย



สถานการณ์การผลิตเหล็กของไทย

การผลิตเหล็กของไทยเดือนสิงหาคม พ.ศ. 2563 ยอดการผลิตเหล็กดิบรวมของไทย อยู่ที่ 348,853 ตัน ปรับตัวลดลงร้อยละ 8.3 เมื่อเทียบกับช่วงเดียวกันของปีก่อน สำหรับยอดการผลิตเหล็กสำเร็จรูปของไทยเดือนสิงหาคม พ.ศ.2563 อยู่ที่ 602,731 ตัน ปรับตัวลดลง ร้อยละ 3.4 เมื่อเทียบกับช่วงเวลาเดียวกันของปีที่ผ่านมา จำแนกเป็นการผลิตเหล็กทรงยาว อยู่ที่ 424,165 ตัน ขยายตัวขึ้น ร้อยละ 10 เมื่อเทียบกับช่วงเวลาเดียวกันของปีที่ผ่านมา โดยการผลิตเหล็กเส้นและเหล็กโครงสร้างรูปพรรณรีดร้อน (Bar & HR section) อยู่ที่ 344,500 ตัน ขยายตัวร้อยละ 17.5 เมื่อเทียบกับช่วงเดียวกันของปีก่อน และการผลิตเหล็กกลวด (Wire rod) อยู่ที่ 79,665 ตัน หดตัวลง ร้อยละ 13.7 เมื่อเทียบกับช่วงเดียวกันของปีก่อน

การผลิตเหล็กทรงแบนในเดือนสิงหาคม พ.ศ. 2563 อยู่ที่ 178,566 ตัน ปรับตัวลดลง ร้อยละ 25.2 เมื่อเทียบกับช่วงเวลาเดียวกันของปีที่ผ่านมา การผลิตเหล็กแผ่นหนา (HR Plate) อยู่ที่ 9,390 ตัน คงที่เมื่อเทียบกับช่วงเดียวกันของปีก่อน การผลิตเหล็กแผ่นรีดร้อน (HR coil/sheet) การผลิตเหล็กแผ่นรีดเย็น (CR sheet) และการผลิตเหล็กแผ่นเคลือบสังกะสี (Galvanized sheet) มีปริมาณอยู่ที่ 169,176 ตัน 130,128 ตัน และ 68,082 ตัน ลดลง ร้อยละ 26.2 ร้อยละ 23.8 และร้อยละ 23.7 เมื่อเทียบกับช่วงเดียวกันของปีก่อน ตามลำดับ

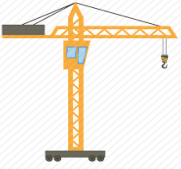
การผลิตสะสม 8 เดือนแรกของปี 2563 ตั้งแต่เดือนมกราคม-เดือนสิงหาคม การผลิตผลิตภัณฑ์เหล็กสำเร็จรูปของไทย มีปริมาณอยู่ที่ 4.7 ล้านตัน ปรับตัวลดลง ร้อยละ 12.1 เมื่อเทียบกับช่วงเดียวกันของปีก่อนหน้า โดยการผลิตของผลิตภัณฑ์เหล็กทรงยาวอยู่ที่ 3 ล้านตัน ปรับตัวลดลงร้อยละ 12.1 เมื่อเทียบกับช่วงเดียวกันของปีก่อน โดยการผลิตเหล็กเส้นและเหล็กโครงสร้างรูปพรรณรีดร้อน (Bar & HR section) ลดลงร้อยละ 16.3 ในขณะที่การผลิตของเหล็กกลวด ขยายตัวเพิ่มขึ้น ร้อยละ 6.5

การผลิตของผลิตภัณฑ์เหล็กทรงแบนสะสม 8 เดือนของปี 2563 อยู่ที่ 1.7 ล้านตัน ปรับตัวลดลง ร้อยละ 12.1 เมื่อเทียบกับช่วงเดียวกันของปีก่อนหน้า ผลิตภัณฑ์ส่วนใหญ่มีการปรับตัวลดลง โดยการผลิตเหล็กแผ่นรีดร้อน (HR coil/sheet) การผลิตเหล็กแผ่นรีดเย็น (CR sheet) และการผลิตเหล็กแผ่นเคลือบสังกะสี (Galvanized sheet) ลดลงร้อยละ 12 ร้อยละ 23.2 และร้อยละ 27.6 เมื่อเทียบกับช่วงเดียวกันของปีที่ผ่านมา ตามลำดับ

Source: ISIT Analysis

ข้อมูลในรายงาน สิ่งพิมพ์ และเว็บไซต์ที่ได้จัดทำขึ้นมาจากแหล่งข้อมูลที่เชื่อถือได้ อย่างไรก็ตาม สถาบันเหล็กและเหล็กกล้าแห่งประเทศไทยไม่รับประกันความถูกต้อง ครบถ้วนและพอเพียงของข้อมูลเหล่านี้ ความเห็นหรือการคาดการณ์ใดๆ ต่อเหตุการณ์ในอนาคตอาจแตกต่างจากเหตุการณ์ที่จะเกิดขึ้นจริง นอกจากนี้ สถาบันเหล็กและเหล็กกล้าแห่งประเทศไทยขอสงวนสิทธิ์ในการเปลี่ยนแปลงและแก้ไขข้อมูล รวมถึงความเห็นและการประมาณการใดๆ โดยไม่ต้องแจ้งล่วงหน้า

สรุปสถานการณ์อุตสาหกรรมเหล็กไทย



ยอดการบริโภคเหล็กสำเร็จรูปของไทย

การบริโภคเหล็กสำเร็จรูปของไทย เดือนสิงหาคม พ.ศ. 2563 อยู่ที่ 1.3 ล้านตัน ปรับตัวลดลง ร้อยละ 19.4 เมื่อเทียบกับช่วงเวลาเดียวกันของปีที่ผ่านมา จำแนกเป็นการบริโภคผลิตภัณฑ์เหล็กทรงยาว 554,313 ตัน ขยายตัวขึ้นเล็กน้อย ร้อยละ 0.2 เมื่อเทียบกับช่วงเวลาเดียวกันของปีก่อน โดยการบริโภคเหล็กเส้นและเหล็กโครงสร้างรูปพรรณรีดร้อน (Bar & HR section) ขยายตัวขึ้น ร้อยละ 4.8 เมื่อเทียบกับช่วงเวลาเดียวกันของปีก่อน มีการบริโภคอยู่ที่ 343,772 ตัน และการบริโภคเหล็กลวด (Wire rod) มีปริมาณอยู่ที่ 178,307 ตัน ปรับลดลง ร้อยละ 14.3 เมื่อเทียบกับช่วงเวลาเดียวกันของปีก่อน

การบริโภคผลิตภัณฑ์เหล็กทรงแบน ในเดือนสิงหาคม อยู่ที่ประมาณ 741,270 ตัน หดตัวลดลง ร้อยละ 29.7 เมื่อเทียบกับช่วงเวลาเดียวกันของปีก่อน การบริโภคเหล็กแผ่นหนา (HR Plate) เหล็กแผ่นรีดร้อน (HR coil/sheet) และ เหล็กแผ่นรีดเย็น (CR sheet) ปรับตัวลดลง ร้อยละ 23 ร้อยละ 47.9 และ ร้อยละ 41.1 เมื่อเทียบกับช่วงเวลาเดียวกันของปีก่อน มีปริมาณการบริโภคอยู่ที่ 45,145 ตัน 303,572 ตัน และ 178,167 ตัน ตามลำดับ ในขณะที่การบริโภคเหล็กแผ่นเคลือบสังกะสี (Galvanized sheet) ขยายตัวร้อยละ 41.1 เมื่อเทียบกับช่วงเวลาเดียวกันของปีก่อน มีปริมาณอยู่ที่ 290,284 ตัน

การบริโภคสะสม 8 เดือนแรกของปี 2563 ตั้งแต่เดือนมกราคม-เดือนสิงหาคม การบริโภคผลิตภัณฑ์เหล็กสำเร็จรูปของไทย มีปริมาณอยู่ที่ 11 ล้านตัน ปรับตัวลดลง ร้อยละ 14.2 เมื่อเทียบกับช่วงเวลาเดียวกันของปีก่อนหน้า โดยการบริโภคของผลิตภัณฑ์เหล็กทรงยาวอยู่ที่ 4.2 ล้านตัน ปรับตัวลดลงร้อยละ 10.1 เมื่อเทียบกับช่วงเวลาเดียวกันของปีก่อน การบริโภคผลิตภัณฑ์เหล็กเส้นและเหล็กโครงสร้างรูปพรรณรีดร้อน (Bar & HR section) และการบริโภคเหล็กลวด (Wire rod) ลดลงร้อยละ 16.4 และร้อยละ 2 เมื่อเทียบกับช่วงเวลาเดียวกันของปีก่อน ตามลำดับ

การบริโภคของผลิตภัณฑ์เหล็กทรงแบนสะสม 8 เดือนของปี 2563 อยู่ที่ 6.7 ล้านตัน ปรับตัวลดลง ร้อยละ 16.6 เมื่อเทียบกับช่วงเวลาเดียวกันของปีก่อนหน้า การบริโภคผลิตภัณฑ์เหล็กทรงแบนส่วนใหญ่มีการปรับตัวลดลง โดยการบริโภคเหล็กแผ่นรีดร้อน (HR coil/sheet) และเหล็กแผ่นรีดเย็น (CR sheet) ปรับตัวลดลงร้อยละ 26.8 และ 26.7 เมื่อเทียบกับช่วงเวลาเดียวกันของปีก่อน ตามลำดับ ในขณะที่การบริโภคเหล็กแผ่นเคลือบสังกะสี (Galvanized sheet) ขยายตัวเพิ่มขึ้น ร้อยละ 8.2 เมื่อเทียบกับช่วงเวลาเดียวกันของปีก่อน

Source: ISIT Analysis

ข้อมูลในรายงาน สิ่งพิมพ์ และเว็บไซต์ที่ได้จัดทำขึ้นมาจากแหล่งข้อมูลที่เชื่อถือได้ อย่างไรก็ตาม สถาบันเหล็กและเหล็กกล้าแห่งประเทศไทยไม่รับประกันความถูกต้อง ครบถ้วนและพอเพียงของข้อมูลเหล่านี้ ความเห็นหรือการคาดการณ์ใดๆ ต่อเหตุการณ์ในอนาคตอาจแตกต่างจากเหตุการณ์ที่จะเกิดขึ้นจริง นอกจากนี้ สถาบันเหล็กและเหล็กกล้าแห่งประเทศไทยขอสงวนสิทธิ์ในการเปลี่ยนแปลงและแก้ไขข้อมูล รวมถึงความเห็นและการประมาณการใดๆ โดยไม่ต้องแจ้งล่วงหน้า

สรุปสถานการณ์อุตสาหกรรมเหล็กไทย



การนำเข้าผลิตภัณฑ์เหล็ก

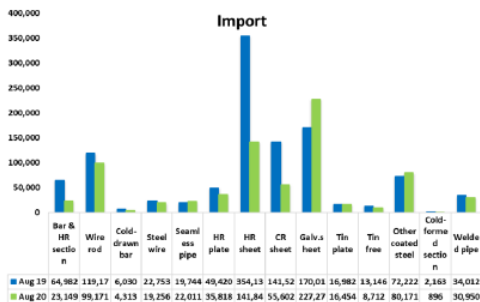
การนำเข้าผลิตภัณฑ์เหล็กทั้งหมดของไทย เดือนสิงหาคม พ.ศ. 2563 อยู่ที่ 1,137,041 ตัน ปรับตัวลดลง ร้อยละ 27.1 เมื่อเทียบกับช่วงเวลาเดียวกันของปีที่ผ่านมา จำแนกเป็น (1) การนำเข้าวัตถุดิบ 118,514 ตัน ลดลง ร้อยละ 26.3 เมื่อเทียบกับช่วงเวลาเดียวกันของปีก่อน (2) การนำเข้าผลิตภัณฑ์เหล็กสำเร็จรูปอยู่ที่ 252,911 ตัน หดตัวร้อยละ 19 เมื่อเทียบกับช่วงเวลาเดียวกันของปีก่อน และ (3) การนำเข้าผลิตภัณฑ์เหล็กสำเร็จรูปอยู่ที่ 765,615 ตัน หดตัวลง ร้อยละ 29.5 เมื่อเทียบกับช่วงเวลาเดียวกันของปีก่อน

โดยการนำเข้าผลิตภัณฑ์เหล็กทรงยาว อยู่ที่ 167,900 ตัน ปรับลดลงร้อยละ 27.8 เมื่อเทียบกับช่วงเวลาเดียวกันของปีที่ผ่านมา โดยการนำเข้าเหล็กเส้นและเหล็กโครงสร้างรูปพรรณรีดร้อน (Bar & HR section) อยู่ที่ 23,149 ตัน ลดลงร้อยละ 64.4 เมื่อเทียบกับช่วงเวลาเดียวกันของปีที่ผ่านมา และการนำเข้าเหล็กลวด (Wire rod) อยู่ที่ 99,171 ตัน หดตัวร้อยละ 16.8 เมื่อเทียบกับช่วงเวลาเดียวกันของปีที่ผ่านมา

การนำเข้าผลิตภัณฑ์เหล็กทรงแบน อยู่ที่ 597,716 ตัน ปรับตัวลดลง ร้อยละ 30 เมื่อเทียบกับช่วงเวลาเดียวกันของปีก่อน โดยการนำเข้าเหล็กแผ่นหนารีดร้อน (HR Plate) เหล็กแผ่นรีดร้อน (HR coil/sheet) และเหล็กแผ่นรีดเย็น (CRC) อยู่ที่ 35,818 ตัน 141,841 ตัน และ 55,602 ตัน ปรับลดลงร้อยละ 27.5 ร้อยละ 59.9 และร้อยละ 60.7 เมื่อเทียบกับช่วงเดียวกันของปีที่ผ่านมา ตามลำดับ ส่วนการนำเข้าเหล็กแผ่นเคลือบสังกะสี (Galvanized sheet) ในเดือนนี้มีปริมาณการนำเข้าอยู่ที่ 227,271 ตัน เพิ่มขึ้น ร้อยละ 33.7 เมื่อเทียบกับช่วงเดียวกันของปีที่ผ่านมา

ผลิตภัณฑ์ที่มีการนำเข้ามากที่สุด ได้แก่ เหล็กแผ่นเคลือบสังกะสี (Galvanized sheet) เหล็กแผ่นรีดร้อนชนิดม้วน/แผ่น (HR coil/sheet) และเหล็กลวด (Wire rod)

การนำเข้าสะสม 8 เดือนแรกของปี 2563 ตั้งแต่เดือนมกราคม-เดือนสิงหาคม การนำเข้าผลิตภัณฑ์เหล็กสำเร็จรูปของไทย มีปริมาณอยู่ที่ 7 ล้านตัน ปรับตัวลดลง ร้อยละ 17.7 เมื่อเทียบกับช่วงเดียวกันของปีก่อนหน้า โดยการนำเข้าของผลิตภัณฑ์เหล็กทรงยาวและผลิตภัณฑ์เหล็กทรงแบน อยู่ที่ 1.6 ล้านตัน และ 5.4 ล้านตัน ปรับตัวลดลงร้อยละ 16.8 และ ร้อยละ 18 เมื่อเทียบกับช่วงเดียวกันของปีก่อนตามลำดับ



Unit '000 tonne	August		% Y-o-Y
	2019	2020	
Raw Material	161	119	-26.3%
Semi-Finished Steel Product	312	253	-19.0%
Finished Steel Product	1,086	766	-29.5%
Total Steel Product	1,559	1,137	-27.1%

Source: Customs and ISIT Analysis

สรุปสถานการณ์อุตสาหกรรมเหล็กไทย

การส่งออกผลิตภัณฑ์เหล็ก



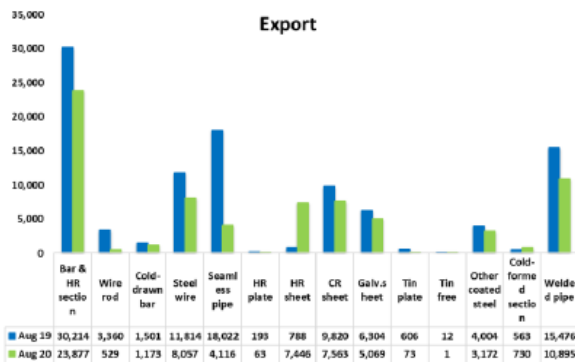
การส่งออกผลิตภัณฑ์เหล็กของไทย เดือนสิงหาคม พ.ศ. 2563 อยู่ที่ 120,949 ตัน ลดลง ร้อยละ 6.9 เมื่อเทียบกับช่วงเวลาเดียวกันของปีก่อน จำแนกเป็น (1) การส่งออกวัตถุดิบ 31,902 ตัน ขยายตัวเพิ่มขึ้น ร้อยละ 24.5 เมื่อเทียบกับช่วงเวลาเดียวกันกับปีก่อน (2) การส่งออกผลิตภัณฑ์สำเร็จรูป อยู่ที่ 16,284 ตัน ขยายตัวร้อยละ 898.3 เมื่อเทียบกับช่วงเวลาเดียวกันของปีก่อน และ (3) การส่งออกผลิตภัณฑ์เหล็กสำเร็จรูปอยู่ที่ 72,762 ตัน ลดลง ร้อยละ 29.1 เมื่อเทียบกับช่วงเวลาเดียวกันของปีก่อน

การส่งออกผลิตภัณฑ์ทรงยาวอยู่ที่ 37,752 ตัน หดตัวลง ร้อยละ 29.1 เมื่อเทียบกับช่วงเวลาเดียวกันของปีที่ผ่านมา โดยการส่งออกเหล็กเส้นและเหล็กโครงสร้างรูปพรรณรีดร้อน (Bar & HR section) อยู่ที่ 23,877 ตัน ปรับตัวลดลง ร้อยละ 21 เมื่อเทียบกับช่วงเวลาเดียวกันของปีที่ผ่านมา และการส่งออกเหล็กลวด (Wire rod) อยู่ที่ 529 ตัน ปรับลดลง ร้อยละ 84.3 เมื่อเทียบกับช่วงเวลาเดียวกันของปีที่ผ่านมา

การส่งออกผลิตภัณฑ์ทรงแบน อยู่ที่ 35,012 ตัน ปรับลดลง ร้อยละ 7.3 เมื่อเทียบกับช่วงเวลาเดียวกันของปีที่ผ่านมา โดยการส่งออกเหล็กแผ่นหนารีดร้อน (HR plate) เหล็กแผ่นรีดเย็น (CR sheet) และเหล็กแผ่นเคลือบสังกะสี (Galvanized sheet) ปรับตัวลดลง ร้อยละ 67.4 ร้อยละ 23 และร้อยละ 19.6 เมื่อเทียบกับช่วงเวลาเดียวกันของปีที่ผ่านมา มีปริมาณการส่งออกอยู่ที่ 63 ตัน 7,563 ตัน และ 5,069 ตัน ตามลำดับ ในขณะที่การส่งออกเหล็กแผ่นรีดร้อน (HR sheet) อยู่ที่ 7,446 ตัน ขยายตัวเพิ่มขึ้น ร้อยละ 844.9 เมื่อเทียบกับช่วงเวลาเดียวกันของปีที่ผ่านมา

โดยผลิตภัณฑ์ที่มีการส่งออกมากที่สุด ได้แก่ เหล็กเส้นและโครงสร้างรูปพรรณรีดร้อน (Bar & HR Section) ท่อเหล็กเชื่อมตะเข็บ (Welded pipe) และลวดเหล็ก (Steel wire)

การส่งออกสะสม 8 เดือนแรกของปี 2563 ตั้งแต่เดือนมกราคม-เดือนสิงหาคม การส่งออกผลิตภัณฑ์เหล็กสำเร็จรูปของไทย มีปริมาณอยู่ที่ 682,091 ตัน ปรับตัวลดลง ร้อยละ 32.8 เมื่อเทียบกับช่วงเวลาเดียวกันของปีก่อนหน้า โดยการส่งออกของผลิตภัณฑ์เหล็กทรงยาวและผลิตภัณฑ์เหล็กทรงแบน อยู่ที่ 394,457 ตัน และ 287,634 ตัน ปรับตัวลดลง ร้อยละ 39.9 และ ร้อยละ 20 เมื่อเทียบกับช่วงเดียวกันของปีก่อน ตามลำดับ



Unit '000 tonne	August		% Y-o-Y
	2019	2020	
Raw Material	26	32	↑ 24.5%
Semi-Finished Steel Product	2	16	↑ 898.3%
Finished Steel Product	103	73	↓ -29.1%
Total Steel Product	130	121	↓ -6.9%

Source: Customs and ISIT Analysis

ข้อมูลในรายงาน สิ่งพิมพ์ และเว็บไซต์ที่ได้จัดทำขึ้นมาจากแหล่งข้อมูลที่เชื่อถือได้ อย่างไรก็ตาม สถาบันเหล็กและเหล็กกล้าแห่งประเทศไทยไม่รับประกันความถูกต้อง ครบถ้วนและพอเพียงของข้อมูลเหล่านี้ ความเห็นหรือการคาดการณ์ใดๆ ต่อเหตุการณ์ในอนาคตอาจแตกต่างจากเหตุการณ์ที่จะเกิดขึ้นจริง นอกจากนี้ สถาบันเหล็กและเหล็กกล้าแห่งประเทศไทยขอสงวนสิทธิ์ในการเปลี่ยนแปลงและแก้ไขข้อมูล รวมถึงความเห็นและการประมาณการณใดๆ โดยไม่ต้องแจ้งล่วงหน้า

สรุปสถานการณ์อุตสาหกรรมเหล็กไทย

Total Apparent Finished Steel Consumption (unit in tonne)

Aug 20			Production	%y-o-y change	Import	%y-o-y change	Export	%y-o-y change	Consumption	%y-o-y change		
Total Apparent Finished Steel Consumption			602,731	-3.4%	765,616	-29.5%	72,764	-29.1%	1,295,583	-19.4%		
Long Product Finished Steel Consumption			424,165	10.0%	167,900	-27.8%	37,752	-41.8%	554,313	0.2%		
Long Product	Bar	Carbon steel	344,500	17.5%	5,372	-77.6%	7,038	-7.5%	343,772	4.8%		
		Stainless steel			131	-27.6%	13	-92.4%				
		Alloy steel			11,948	-67.4%	1,621	-8.9%				
	HR section	Carbon steel			5,498	37.8%	15,205	-26.4%				
		Stainless steel			156	6.8%	-	-100.0%				
		Alloy steel			44	29.4%	-	-				
	Wire rod	Carbon steel	79,665	-13.7%	19,027	-65.4%	514	-84.6%			178,307	-14.3%
		Stainless steel			3,152	-41.0%	3	-40.0%				
		Alloy steel			76,992	30.8%	12	-14.3%				
	Cold-drawn bar				4,313	-28.5%	1,173	-21.9%				
Steel wire				19,256	-15.4%	8,057	-31.8%					
Seamless pipe				22,011	11.5%	4,116	-77.2%					
Flat Product Finished Steel Consumption			178,566	-25.2%	597,716	-30.0%	35,012	-7.3%	741,270	-29.7%		
Flat Product	HR plate	Carbon steel	9,390	0.0%	21,642	-11.0%	19	-86.1%	45,145	-23.0%		
		Stainless steel			1,575	23.1%	31	-39.2%				
		Alloy steel			12,601	-47.1%	13	160.0%				
	HR coil/sheet	Carbon steel	169,176	-26.2%	75,260	-31.8%	253	-62.0%	303,572	-47.9%		
		Carbon steel P&O			14,141	-84.3%	7	-91.7%				
		Stainless steel			16,446	-50.3%	7,156	27,423.1%				
		Alloy steel			35,995	-70.1%	30	150.0%				
	CR sheet	Carbon steel	130,128	-23.8%	31,220	-67.8%	2,766	51.6%	178,167	-41.1%		
		Stainless steel			9,918	-25.3%	4,541	-42.2%				
		Alloy steel			14,464	-53.9%	256	77.8%				
	Coated	Galv.sheet (HDG)	68,082	-23.7%	218,108	35.5%	4,752	-17.2%	290,284	14.8%		
		Galv.sheet (EG)			9,163	1.3%	317	-44.1%				
		Tin plate	6,691	92.3%	16,454	-3.1%	73	-88.0%			23,072	16.2%
		Tin free	11,455	58.8%	8,712	-33.7%	1	-91.7%			20,166	-0.9%
		Other coated steel	51,237	48.6%	80,171	11.0%	3,172	-20.8%			128,236	24.9%
	Cold-formed section				896	-58.6%	730	29.7%				
	Welded pipe				30,950	-9.0%	10,895	-29.6%				

Remark : Apparent Steel Production accounted only hot-rolled steel product

Remark : highlighted figures, are estimated.

Aug 20			Production	%y-o-y change	Import	%y-o-y change	Export	%y-o-y change	Consumption	y-o-y change
Apparent Crude Steel Consumption			348,853	-8.3%	252,912	-19.0%	16,282	897.7%	585,483	-15.3%
Ingot	Carbon Steel				-	-	0	-		
	Stainless steel				-	-	0	-		
	Alloy steel				-	-	0	-		
Semi Product	Billet	348,853	-8.3%	185,787	116.2%	14,632	-	585,483	-15.3%	
	Slab			19,611	-88.9%	47	-61.5%			
	Billet/Slab C >= 0.25%			29,406	4.4%	1,525	25.3%			
	Other Semi			18,108	-13.0%	78	-73.4%			

Source: ISIT Analysis

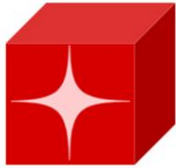
ข้อมูลในรายงาน สิ่งพิมพ์ และเว็บไซต์ที่ได้จัดทำขึ้นมาจากแหล่งข้อมูลที่เชื่อถือได้ อย่างไรก็ตาม สถาบันเหล็กและเหล็กกล้าแห่งประเทศไทยไม่รับประกันความถูกต้อง ครบถ้วนและพอเพียงของข้อมูลเหล่านี้ ความเห็นหรือการคาดการณ์ใดๆ ต่อเหตุการณ์ในอนาคตอาจแตกต่างจากเหตุการณ์ที่จะเกิดขึ้นจริง นอกจากนี้ สถาบันเหล็กและเหล็กกล้าแห่งประเทศไทยขอสงวนสิทธิในการเปลี่ยนแปลงและแก้ไขข้อมูล รวมถึงความเห็นและการประมาณการใดๆ โดยไม่ต้องแจ้งล่วงหน้า

สรุปสถานการณ์อุตสาหกรรมเหล็กไทย

Summary of Import to and Export from Thailand, group by product class, Period: April 2019

Product Class / Description	Import (Exchange rate = THB/USD)				Export (Exchange rate = THB/USD)			
	Aug 20			Accumulated YTM Qty (Tonne)	Aug 20			Accumulated YTM Qty (Tonne)
	Qty (Tonne)	Value (THB) Note: CIF	Avg.price (THB/Tonne)		Qty (Tonne)	Value (THB) Note: FOB	Avg.price (THB/Tonne)	
100 - Iron Products	7,133	160,496,301	22,500	144,928	2,194	70,702,889	32,226	18,235
110 - Pig Iron	6,617	155,060,525	23,434	141,300	2,112	69,647,273	32,979	17,194
120 - DRI	516	5,363,881	10,388	3,558	-	287	6,833	0
130 - HBI	0	71,895	958,600	67	82	1,055,329	12,870	1,040
200 - Ferro Alloys	5,071	194,677,858	38,389	55,449	799	33,016,103	41,329	6,114
210 - Ferro-chromium	639	22,313,016	34,931	6,739	-	0	0	22
220 - Ferro-manganese	349	12,800,661	36,647	6,609	-	19,601	445,477	41
230 - Ferro-silico-manganese	2,235	60,662,135	27,146	19,101	162	4,892,400	30,200	729
240 - Ferro-silicon	1,497	50,874,197	33,983	19,753	636	27,398,629	43,080	5,199
250 - Other	351	48,027,849	136,669	3,243	1	705,473	859,285	123
300 - Crude Steel Products	252,911	3,157,045,615	12,483	2,016,579	16,284	161,804,471	9,937	79,326
310 - Ingots	0	430,227	6,722,297	51	0	130,620	522,480	16,498
311 - Carbon Steel	0	95,321	7,943,417	23	0	130,620	522,480	0
312 - Stainless Steel	0	334,906	6,440,500	9	0	0	0	0
313 - Other (Alloy Steel)	0	0	0	20	0	0	0	16,497
380 - Semi-Finished Steel	252,911	3,156,615,388	12,481	2,016,528	16,284	161,673,851	9,929	62,828
381 - Billet	185,787	2,314,252,596	12,457	974,976	14,632	137,956,670	9,428	48,220
382 - Slab	19,611	243,689,685	12,426	482,781	47	1,096,210	23,160	508
383 - Other (e.g. bloom, beam-blanks)	18,105	236,008,585	13,036	162,937	77	2,773,521	35,815	1,321
384 - Semi-finished : C<= 0.25	29,406	362,243,424	12,319	395,688	1,525	18,901,850	12,393	12,693
385 - Other (e.g. stainless, alloy steel)	3	421,098	122,412	144	1	945,600	781,488	84
400 - Hot-rolled Steel Products	299,979	6,326,732,725	21,091	3,144,874	31,914	828,608,158	25,964	273,820
410 - Rails & Accessories	155	9,125,430	58,856	9,867	245	17,388,014	71,004	2,475
420 - Steel Sheet Piles	416	7,300,132	17,554	9,448	1,947	35,496,319	18,230	8,760
430 - Sections	5,127	119,807,770	23,370	51,390	13,013	232,051,590	17,832	124,352
431 - Carbon Steel	4,927	108,365,474	21,996	49,852	13,013	232,051,590	17,832	124,342
432 - Stainless Steel	156	10,564,577	67,610	1,280	0	0	0	10
433 - Other (Alloy Steel)	44	877,719	20,058	260	0	0	0	0
440 - Bars	17,451	597,728,044	34,252	319,535	8,671	154,671,149	17,838	95,515
441 - Carbon Steel	5,372	150,243,423	27,969	98,769	7,038	118,294,106	16,808	81,554
442 - Stainless Steel	131	126,125,767	961,171	1,981	13	1,163,794	91,963	218
443 - Other (Alloy Steel)	11,948	321,358,854	26,897	218,784	1,621	35,213,249	21,729	13,743
450 - Wire Rods	99,171	1,852,332,357	18,678	850,958	530	13,233,954	24,988	14,822
451 - Carbon Steel	19,027	363,609,320	19,110	342,648	514	12,543,215	24,405	13,885
452 - Stainless Steel	3,152	208,581,924	66,179	34,073	3	70,428	20,527	58
453 - Other (Alloy Steel)	76,992	1,280,141,113	16,627	474,238	12	620,311	50,766	879
470 - Plates (>=3 mm.)	35,818	1,015,158,814	28,342	176,057	63	3,491,227	55,598	2,262
471 - Carbon Steel	21,642	430,498,569	19,892	115,635	19	767,122	39,986	1,580
472 - Stainless Steel	1,575	103,588,309	65,780	11,769	31	1,758,056	56,569	484
473 - Other (Alloy Steel)	12,601	481,071,749	38,177	48,653	13	966,049	77,093	199
480 - HR Coils / Sheets (141,842	2,725,280,178	19,214	1,727,618	7,446	372,275,905	49,999	25,631
481 - Carbon Steels	75,260	1,048,179,635	13,927	653,997	253	5,449,570	21,570	10,066
482 - Stainless Steels	16,446	811,094,045	49,320	159,530	7,156	364,679,357	50,962	11,137
483 - Other (Alloy Steel)	35,995	561,841,234	15,609	534,276	30	1,710,218	56,443	4,287
484 - Carbon Steels P&O	14,141	304,165,264	21,509	379,815	7	436,760	64,984	142
500 - Cold-rolled Products	55,601	1,707,932,621	30,718	772,146	7,564	295,606,214	39,083	66,747
510 - Cold-rolled Sheets & Strips	47,092	1,473,615,141	31,292	661,821	7,560	295,310,122	39,062	66,642
511 - Carbon Steels	31,220	607,956,974	19,474	492,318	2,766	50,359,934	18,208	17,997
512 - Stainless Steel	9,918	690,149,954	69,588	90,538	4,541	237,804,044	52,368	48,047
513 - Other (Alloy Steel)	5,955	175,508,213	29,474	78,967	253	7,146,144	28,225	598
520 - Cold-rolled Electrical Sheets	8,509	234,317,480	27,539	110,325	3	296,092	85,206	102
600 - Coated Sheets & Strips	332,609	7,343,247,651	22,078	2,515,722	8,315	230,334,335	27,703	80,772
610 - Galvanized Sheets	227,272	4,521,589,447	19,895	1,623,804	5,068	113,550,713	22,404	44,572
611 - Hot Dip (CGI)	218,108	4,268,907,404	19,572	1,542,232	4,752	104,657,522	22,025	40,388
612 - EGI	9,163	252,682,043	27,575	81,572	317	8,893,191	28,097	4,185
620 - Tinplates / Tin free	25,166	665,433,814	26,442	224,385	74	4,520,330	61,151	2,901
621 - Tinplates	16,454	433,415,535	26,341	147,688	73	4,331,330	59,368	2,835
622 - Tin free	8,712	232,018,279	26,632	76,696	1	189,000	196,058	65
630 - Zn-Al	3,814	89,737,732	23,528	42,465	272	8,731,609	32,057	3,532
680 - Color Coated	39,945	1,190,450,778	29,802	324,699	2,054	76,802,342	37,395	16,295
690 - Others	36,412	876,035,880	24,059	300,370	846	26,729,341	31,595	13,474
700 - Pipes & Tubes (excl. pipe fittings)	52,962	2,389,109,446	45,110	342,934	15,010	684,930,003	45,630	161,537
710 - Seamless	22,011	1,298,254,229	58,981	172,925	4,116	239,925,863	58,293	54,640
720 - Welded	30,950	1,090,855,217	35,245	170,007	10,895	445,004,140	40,847	106,900
800 - Cold-finished & Cold-formed Steels	24,465	1,041,509,098	42,571	196,498	9,960	358,051,987	35,949	99,216
820 - Cold-formed Sections	896	44,384,952	49,540	4,396	730	20,105,496	27,550	5,321
830 - Cold Draw n Bars	4,313	402,483,350	93,319	42,660	1,173	39,495,205	33,662	12,924
831 - Carbon Steels	1,097	60,847,162	55,481	13,605	745	14,474,953	19,433	7,251
832 - Stainless Steels	1,901	234,729,542	123,501	16,761	156	12,472,170	80,065	1,534
833 - Other (Alloy Steel)	1,316	106,906,646	81,258	12,293	273	12,548,082	46,020	4,137
840 - Steel Wires	19,256	594,640,796	30,880	149,443	8,057	298,451,286	37,043	80,969
841 - Carbon Steels	15,122	412,461,986	27,276	113,342	5,978	177,109,657	29,628	44,464
842 - Stainless Steels	446	60,135,779	134,912	5,947	494	79,376,886	160,833	4,541
843 - Other (Alloy Steel)	3,689	122,043,031	33,087	30,156	1,586	41,964,743	26,467	31,965
900 - Iron & Steel Scrap	106,310	939,388,204	8,836	873,505	28,910	670,817,517	23,204	202,552
910 - Carbon Steel	74,611	582,205,003	7,803	606,444	12,300	62,633,086	5,092	92,598
920 - Stainless Steel	5,793	131,411,761	22,684	36,158	16,520	606,679,151	36,725	104,830
930 - Other Alloy Steel	23,224	206,556,866	8,894	126,445	72	1,439,033	20,118	4,753
940 - Cast Iron	2,882	19,214,574	7,164	104,386	18	66,247	3,626	372
950 - Other (Scrap)	0	0	0	73	0	0	0	0

ข้อมูลในรายงาน สิ่งพิมพ์ และเว็บไซต์ที่ได้จัดทำขึ้นมาจากแหล่งข้อมูลที่เกี่ยวข้องได้อย่างไรก็ตาม สถาบันเหล็กและเหล็กกล้าแห่งประเทศไทยไม่รับประกันความถูกต้อง ครบถ้วนและพอเพียงของข้อมูลเหล่านี้ ความเห็นหรือการคาดการณ์ใดๆ ต่อเหตุการณ์ในอนาคตอาจแตกต่างจากเหตุการณ์ที่จะเกิดขึ้นจริง นอกจากนี้ สถาบันเหล็กและเหล็กกล้าแห่งประเทศไทยขอสงวนสิทธิ์ในการเปลี่ยนแปลงและแก้ไขข้อมูล รวมถึงความเห็นและการประมาณการใดๆ โดยไม่ต้องแจ้งล่วงหน้า



ศูนย์ข้อมูลเชิงลึก อุตสาหกรรมเหล็กไทย

คำจำกัดความรับผิดชอบ

ข้อมูลในรายงาน สิ่งพิมพ์ และเว็บไซต์ที่ได้จัดทำขึ้นมาจากแหล่งข้อมูลที่เชื่อถือได้ อย่างไรก็ตาม สถาบันเหล็กและเหล็กกล้าแห่งประเทศไทยไม่รับประกันความถูกต้อง ครบถ้วนและพอเพียงของข้อมูลเหล่านี้ ความเห็นหรือการคาดการณ์ใดๆ ต่อเหตุการณ์ในอนาคตอาจแตกต่างจากเหตุการณ์ที่จะเกิดขึ้นจริง นอกจากนี้สถาบันเหล็กและเหล็กกล้าแห่งประเทศไทยขอสงวนสิทธิ์ในการเปลี่ยนแปลงและแก้ไขข้อมูล รวมถึงความเห็นและการประมาณการใดๆ โดยไม่ต้องแจ้งล่วงหน้า

Disclaimer

The information in the above report, publication and website has been obtained from sources believed to be reliable. However, Iron & Steel Institute of Thailand does not guarantee the accuracy, adequacy or completeness of the information. Any opinions or forecasts regarding future events may differ from actual events or results. In addition, Iron & Steel Institute of Thailand reserves the right to make changes and corrections to the information, including any opinions or forecasts, at any time without notice.

ติดตามข้อมูลอุตสาหกรรมเหล็กเพิ่มเติมได้ที่



สถาบันเหล็กและเหล็กกล้าแห่งประเทศไทย
IRON AND STEEL INSTITUTE OF THAILAND

<https://www.isit.or.th>



ศูนย์ข้อมูลเชิงลึกอุตสาหกรรมเหล็กไทย
IRON & STEEL INTELLIGENCE UNIT

<https://www.iiu.isit.or.th>



ISIT.Thailand



ข้อมูลในรายงาน สิ่งพิมพ์ และเว็บไซต์ที่ได้จัดทำขึ้นมาจากแหล่งข้อมูลที่เชื่อถือได้ อย่างไรก็ตาม สถาบันเหล็กและเหล็กกล้าแห่งประเทศไทยไม่รับประกันความถูกต้อง ครบถ้วนและพอเพียงของข้อมูลเหล่านี้ ความเห็นหรือการคาดการณ์ใดๆ ต่อเหตุการณ์ในอนาคตอาจแตกต่างจากเหตุการณ์ที่จะเกิดขึ้นจริง นอกจากนี้สถาบันเหล็กและเหล็กกล้าแห่งประเทศไทยขอสงวนสิทธิ์ในการเปลี่ยนแปลงและแก้ไขข้อมูล รวมถึงความเห็นและการประมาณการใดๆ โดยไม่ต้องแจ้งล่วงหน้า